




Ourlet herbeux

Bordures de haies et de bosquets fleuris

-  Grande biodiversité et variété de fleurs sur un petit espace
-  Entretien extensif
-  Grande attractivité pour différentes espèces d'insectes et d'oiseaux



Ourlet herbeux

1. Valeur pour la nature et le jardin

Les bandes herbeuses / de plantes vivaces devant une lisière de forêt ou une haie sauvage sont appelées ourlets herbeux. Ces zones se trouvent à la transition avec les prairies ouvertes, ou dans le jardin avec les chemins, les places ou les prairies. Selon l'endroit, différentes compositions de plantes vivaces se développent, créant ainsi des lieux de vie très variés. Contrairement à la prairie, les ourlets herbeux sont moins régulièrement fauchés. Ils constituent des lieux de vie précieux, en particulier pour les espèces d'insectes moins mobiles ou les espèces d'oiseaux nichant au sol, car ils offrent un habitat plus stable tout au long de l'année. La diversité végétale des ourlets herbeux enrichit en outre chaque jardin.

2. Instructions de construction

2.1. Possibilités de conception et planification

Les ourlets herbeux peuvent être créés directement dans le jardin ou développés au fil des années. En cas de nouvelles plantations, des arbustes sauvages issus du domaine vital de l'ourlet herbeux sont directement plantés ou semés à la lisière du bosquet. Dans les installations existantes, les ourlets herbeux peuvent se développer naturellement pendant des années grâce à un changement dans l'intensité de l'entretien.

2.2. Lieu

Selon leur composition, les ourlets herbeux prospèrent aussi bien dans les endroits ensoleillés et secs que dans les endroits semi-ombragés et humides. Le choix des espèces se fait en fonction des circonstances. En cas de nouvelle plantation, il convient de choisir des espèces qui aiment le soleil et qui supportent la sécheresse. Avec la croissance de la haie et la pression racinaire qui en résulte, ces espèces sont ensuite lentement repoussées vers la périphérie de la haie. Dans les nouvelles zones plus ombragées, il est possible de replanter ultérieurement des espèces correspondantes.

2.3. Mélanges de graines et plantes vivaces sauvages

Différents mélanges de graines pour ourlets herbeux sont disponibles dans les magasins spécialisés. Pour attirer un maximum de papillons et d'autres insectes, des mélanges d'origine régionale ayant une forte proportion de fleurs sauvages doivent être sélectionnés. Pour obtenir certains effets créatifs en termes de couleur et de période de floraison, des plantes vivaces sauvages peuvent être une solution. Ces plantes vivaces indigènes pré-cultivées dans des pots sont ensuite plantées directement dans le sol préparé. Environ 6 à 8 plantes par mètre carré sont nécessaires, selon l'emplacement.



2.4. Préparation du sol

En particulier un sol chaud et sec et qui contient de l'humus ne doit pas être modifié. Comme il est d'usage lors d'une nouvelle plantation ou d'un ensemencement, la couche verte existante est enlevée et la terre est ameublie à la main ou avec un motoculteur. Une couverture de compost protège le sol d'un dessèchement total dans les endroits secs. La matière organique apportée stimule également l'activité des organismes du sol. La plantation est possible de mi-mars à fin octobre. L'ensemencement se fait entre mi-mars et juin. Les fleurs sauvages ont une phase de germination de 4 à 8 semaines. Pendant ce temps, des herbes indésirables peuvent pousser sur la surface d'humus en friche.

3. Entretien et autres conseils

3.1. Entretien pendant l'année du semis

Lorsque les herbes indésirables ont atteint la hauteur de la cheville ou du genou, elles doivent être coupées et l'herbe coupée doit être éliminée. Cette taille de nettoyage peut être nécessaire 3 à 5 fois. Enlever les néophytes envahissantes à la main et les éliminer avec les ordures ménagères (ne pas les composter ni les mettre dans le jardin !).

3.2. Entretien après la plantation

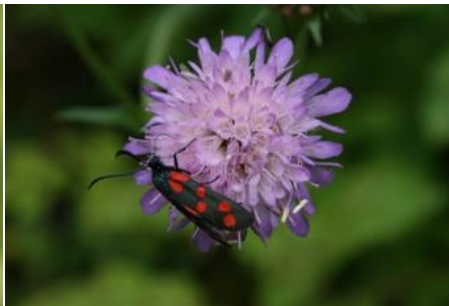
Selon la teneur en nutriments et l'état du sol, il y aura plus ou moins de mauvaises herbes à côté des plantes vivaces plantées la première année. Certaines d'entre elles, en particulier les herbes à racines comme le chiendent ou la quintefeuille, sont déterrées et éliminées. Les espèces annuelles et bisannuelles telles que la renouée, le mouron des oiseaux, le chénopode blanc (chou gras), la bourse à pasteur ou le galinsoga ne sont éliminées que si elles concurrencent directement une vivace plantée. Les plantes annuelles et bisannuelles protègent d'une part le sol du dessèchement et, d'autre part, leurs fleurs constituent une nourriture bienvenue pour différentes espèces d'insectes.

Les paillis, en particulier les copeaux d'écorce ou de bois, doivent être évités, car ils fixent l'azote important dans le sol.

L'objectif est d'obtenir au bout de deux ans une couverture de plantes vivaces fermée et enracinée, composée principalement des espèces plantées ou semées. L'ourlet herbeux doit être fauché une fois par an et seulement en septembre ou octobre. Dans l'idéal, il faut laisser 30 à 50% de la surface à chaque fois pour que les insectes puissent s'échapper.



Mouche sur millepertuis



Zygène de la filipendule sur knautie des champs



Lycénidé sur lotier

4. Annexe

4.1. Plus d'informations

Sur www.ihr-gärtner.ch, vous trouverez des jardiniers de JardinSuisse qui vous aideront à planifier et à réaliser des modules nature.

Vous trouverez d'autres fiches techniques et jardins d'exposition sur www.modulesnature.ch

4.2. Photos

Un grand merci à Sebastian Meyer, Hubert Trenkler et à l'entreprise Winkler Richard Naturgärten pour la mise à disposition des photos.